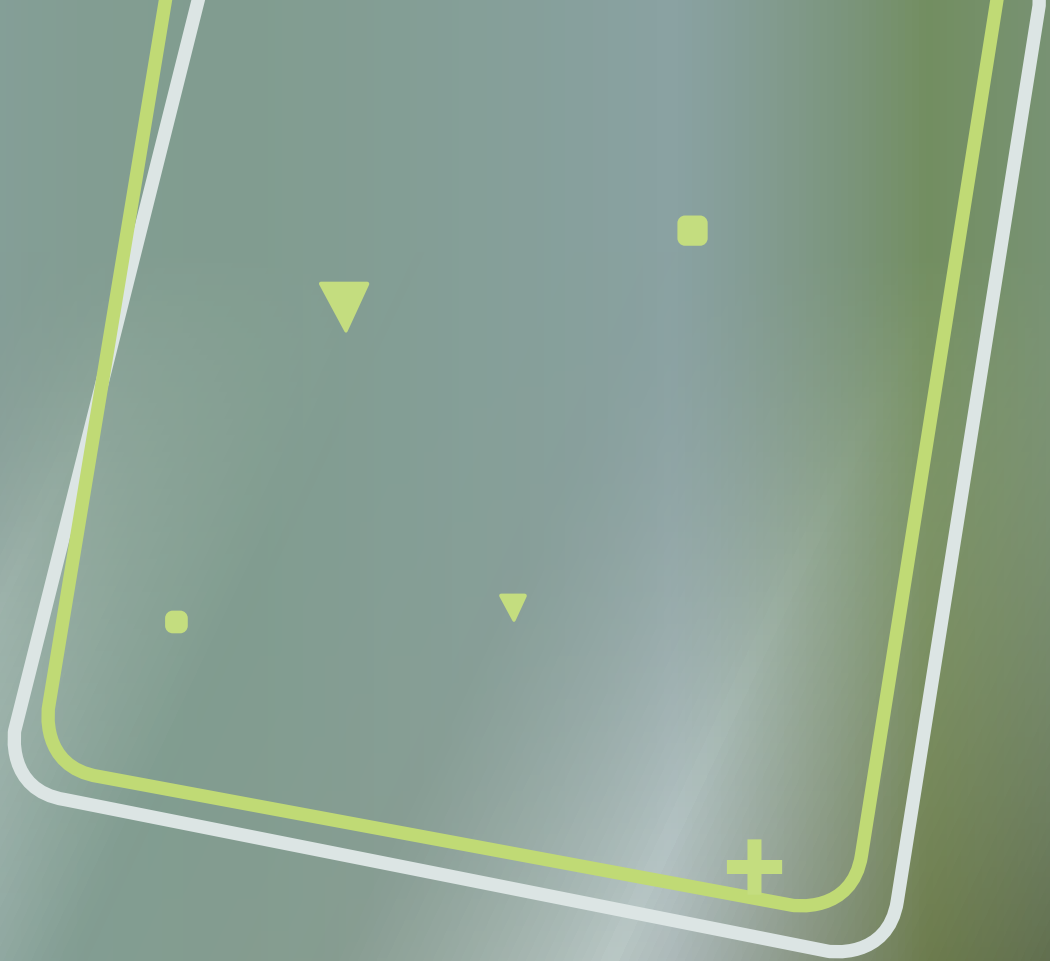
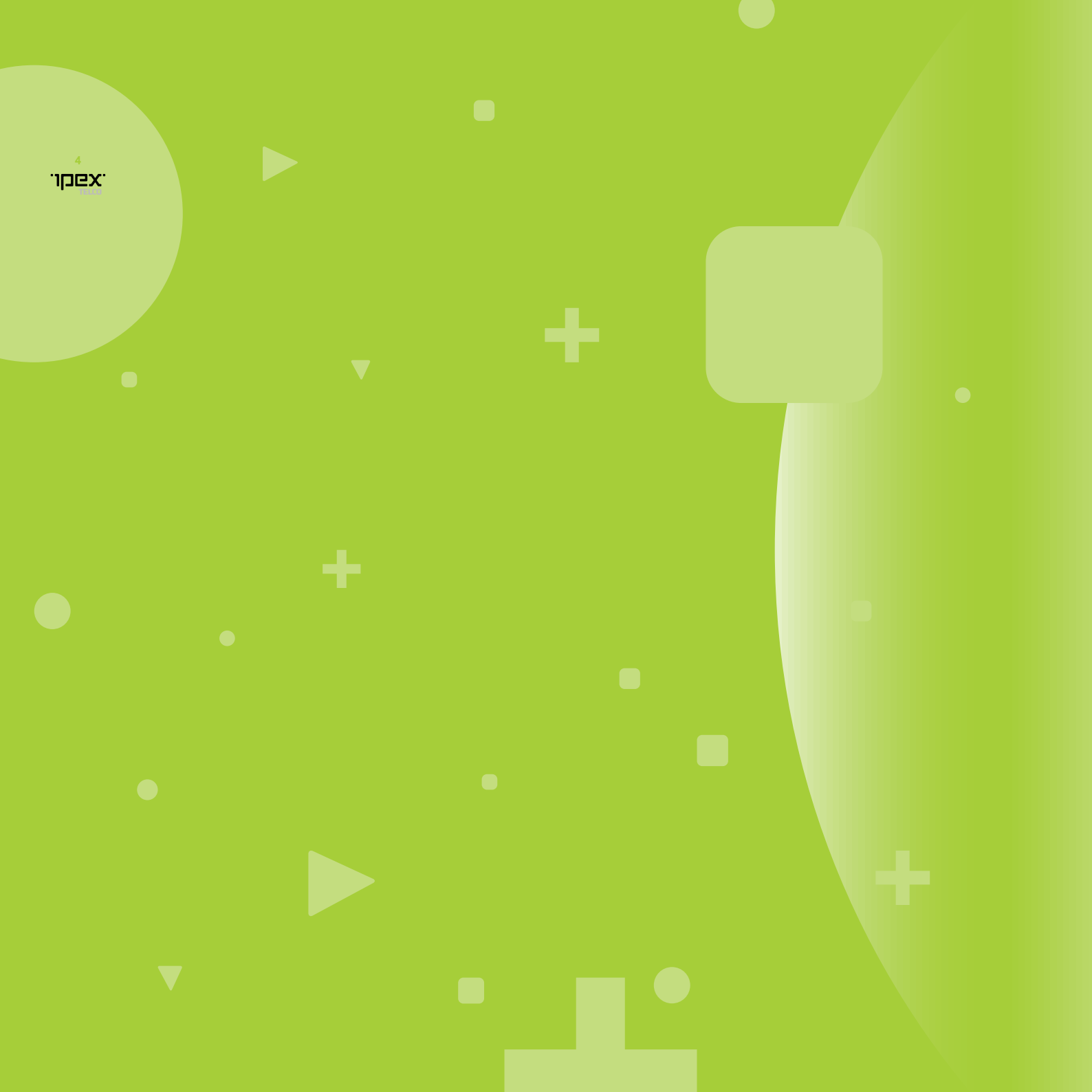


2023

Umožňujeme
firmám rozvíjet
byznys chytrým
využitím
komunikačních
technologií.





Nastupte s námi na cestu k moderním komunikacím

Možná jste ve svém podnikání teprve na začátku,
ale máte velké sny.

Dříve nebo později budete čelit současnosti
v podobě globální megakonkurence.

V ní uspějí jen ti, kteří jsou prozákaznický orientovaní a kladou důraz
na rychlou, spolehlivou a efektivní komunikaci se zákazníky.

Naše řešení vám umožní využít přesně tolik, kolik právě potřebujete.
Tomu se říká moderní komunikace.



Úvodní slovo



Vážené dámy, vážení pánové,

v roce 2023 nás naplno zasáhlo navýšení ceny našich vstupů realizované postupně našimi dodavateli v předchozích letech, jako reakce na vysokou míru inflace. Tato navýšení jsme museli v části produktů přenést na naše partnery a jejich zákazníky.

Naším partnerům se nadále daří držet spolupráci s většinou jejich zákazníků, a tudíž mohli nadále spolupracovat i s naší společností. Partneři získali další zajímavé zakázky u firemních zákazníků a řešení kontaktního centra s umělou inteligencí používají i sami pro sebe.

Zastavili jsme pokles tržeb a dosáhli 27.982 oproti loňským 27.980 miliónu Kč. Navýšili EBITDA na 1.462 miliónu Kč, což představuje 5% tržeb. Došlo i k nárůstu hospodářského výsledku na 502 tisíc Kč.

Objem hlasového provozu dosáhl 5.4 mil minut měsíčně, což představuje pouze meziroční pokles o 200 tis. minut. To představuje na stagnujícím trhu hlasových služeb solidní výsledek.

Došlo k nárůstu počtu připojených telefonních ústředěn na 1500. Narostli jsme o více než 1 milión Kč v poskytování telekomunikační infrastruktury formou služby, kde jsme dosáhli ročního výnosu 8.149 milionu Kč.

Závěrem mi dovoluji poděkovat jménem celé společnosti našim zákazníkům, obchodním partnerům, dodavatelům a týmu zaměstnanců za spolupráci a popřát všem hodně osobních i pracovních úspěchů a stabilizaci situace v roce 2024.

Ing. Petr Chruňák
předseda představenstva



ipex
TELCO



Úvodní slovo	5	FINANCE	32
O NÁS	10	Rychlý přehled	35
Základní údaje	10	Zpráva o stavu společnosti	37
Profil	11	Tržby, výnosy a náklady	38
Řídící orgány	16	Struktura majetku, zdroje financování a EBITDA	40
Lidské zdroje	18	Finanční situace	42
Vývoj a inovace	20	Rozvaha	44
Reference	21	Výkaz zisků a ztrát	46
Infrastruktura	22	Příloha účetní závěrky	48
Ekologie	25	Zápis ze zasedání dozorčí rady	56
		Zpráva o vztazích	58
PRODUKTY	26	VÝHLED	62
Řešení VOIPEX WHS	26	Podnikatelské prostředí a očekávaný vývoj	62
Řešení VOIPEX TEAM	26	Úkoly pro další období	64



Zelená vaší zákaznické péči

Zajistíme, aby se vám zákazníci vždy dovolali na zákaznickou linku, žádný jejich email nezapadl, z webového chatu jste byli schopni zaevidovat jakýkoliv požadavek. Zákaznickou péči budete poskytovat jednodušeji a efektivněji.

Profil nás

Představte si komunikační služby, které vás neruší a neobtěžují, ale naopak vám umožňují soustředěně a klidně pracovat a bavit se. Vítejte v lepším světě!

Základní údaje

ÚDAJE Z OBCHODNÍHO REJSTŘÍKU

Datum zápisu: 1. července 2019
Obchodní firma: IPEX TELCO a.s.
Sídlo: Praha, Pujmanové 1753/10a, Nusle, PSČ 140 00
Identifikační číslo: **08287627**
Právní forma: Akciová společnost
Zápis: v obchodním rejstříku Městským soudem v Praze, oddíl B, vložka 24511

Předmět podnikání

- Poskytování telekomunikačních služeb
- Výroba, obchod a služby neuvedené v přílohách 1 až 3 živnostenského zákona

Akcie a základní kapitál

100 ks kmenové akcie na majitele ve jmenovité hodnotě 20.000 Kč v listinné podobě

Základní kapitál: 2.000.000 Kč
Splaceno: 2.000.000 Kč

Naším posláním je umožnit firmám chytře využívat moderní komunikační technologie tak, aby jim maximálně pomáhaly v jejich byznysu a ulehčovaly a zpříjemňovaly život jejich zaměstnancům.

Řešení

Stále více partnerů využívá pro své firemní zákazníky ucelené komunikační řešení VOIPEX TEAM. Toto řešení přináší vše v jednom: pevné i mobilní hlasové služby, vlastní telefonní ústřednu včetně integrace s podnikovými systémy (CRM, ERP), sjednocené komunikace, videokonference, kontaktní call centrum a 24/7 dohled a zcela unikátní servis, včetně garantované dostupnosti všech služeb a zařízení (SLA). To vše formou CLOUD řešení, platby za uživatele, bez vysokých počátečních investic, za malý měsíční paušál podle počtu uživatelů.

Naším nosným produktem je řešení VOIPEX WHS (WHOLESALE), které je určené jako velkoobchodní technická platforma pro poskytovatele internetu (ISP). Toto řešení je v současnosti nejvyžívanějším a nejpokročilejším řešením svého druhu v ČR, když jej využívá přes 300 českých ISP. Lokálním ISP umožňuje během několika dní rozjet svůj vlastní byznys s pevnými (VOIP) a mobilními (MVNO) službami a stát se tak plnohodnotným VOIP nebo MVNO operátorem bez nutnosti vysokých počátečních investic.

Našimi klíčovými produkty jsou aplikace pro obsluhu zákaznických kontaktních center. Dodáváme cloudové nástroje pro obsluhu zákaznické linky, ticketovací systémy pro vyřizování e-mailů nebo webových chatů a virtuální ústředny. Tyto nástroje dokážeme integrovat s CRM nebo ERP systémy našich klientů. Pro

efektivní firemní komunikaci nabízíme firemní komunikátor a videokonference. IPEX komunikátor je týmovým nástrojem umožňujícím uživatelům zasílat si rychlé zprávy (instant messaging), telefonovat nebo zjistit, kdo z kolegů je k dispozici a kdo na schůzce (funkce prezence).

Zákazníci

Cílovou skupinou zákazníků jsou velkoobchodní zákazníci, zejména lokální ISP a TSP. Tito zákazníci obvykle disponují vlastní přenosovou IP infrastrukturou a hledají způsoby, jak co nejlépe využít její kapacity. Svým zákazníkům, obvykle z řad domácností a jednotlivců, tak často nabízejí nejen připojení k Internetu, ale také další přidané služby jako televizní vysílání po Internetu (IPTV) nebo hlasové služby prostřednictvím Internetu (VOIP). Velkoobchodním zákazníkům přinášíme řešení pro poskytování vlastních VOIP a MVNO služeb.

Historie a současnost

K 1. 7. 2019 s rozhodným dnem 1. 1. 2019 jsme provedli rozdělení odštěpením velkoobchodních aktivit společnosti IPEX a.s. do nově vzniklé společnosti IPEX TELCO a.s.

IPEX TELCO je tedy pokračovatelem velkoobchodních aktivit společnosti IPEX a.s., založené jako společnost s ručením omezeným v roce 1992 a v roce 2002 transformované na akciovou společnost.

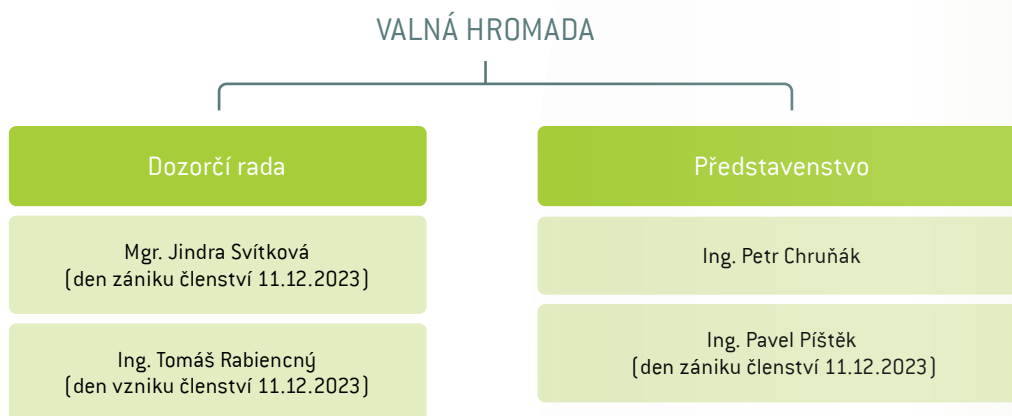
Oprávnění

- Od 1. 7. 2019 jsme registrovaným podnikatelem v oblasti elektronických komunikací ve smyslu zákona č. 127/2005 Sb. o el. komunikacích u Českého telekomunikačního úřadu pod registračním číslem 4568.

Členství

- V rámci odštěpení přešlo na IPEX TELCO a.s. členství v celonárodní referenční databázi pro přenositelnost čísla (RN-PDB) provozované společností CNPAC s.r.o. (www.cnpac.net), kde byl IPEX a.s. byl od 8. 9. 2008 členem.

Organizační struktura







PŘEDSTAVENSTVO

předseda představenstva:

Ing. Petr Chruňák

Rudolfovo, Pod zámkem 574/21, okres České Budějovice

den vzniku funkce: 1. července 2019

den vzniku členství v představenstvu: 1. července 2019

místopředseda představenstva:

Ing. Pavel Píštěk

Roháčova 1095/77, 130 00 Praha 3 - Žižkov

den vzniku funkce: 1. července 2019

den vzniku členství v představenstvu: 1. července 2019

den zániku členství 11. prosince 2023

Společnost zastupuje navenek člen představenstva samostatně.

DOZORČÍ RADA

člen dozorčí rady: **Mgr. Jindra Svítková**, dat. nar. 5. listopadu 1986

Marciho 711/6, Malešice, 108 00 Praha 10

den vzniku funkce: 1. července 2020

den vzniku členství v dozorčí radě: 1. července 2020

den zániku členství 11. prosince 2023

člen dozorčí rady: **Ing. Tomáš Rabiencný**, dat. nar. 21. listopadu 1975

Nezvalova 802, 252 50 Vestec

den vzniku funkce: 11. prosince 2023

den vzniku členství v dozorčí radě: 11. prosince 2023

MANAGEMENT

Ing. Petr Chruňák

předseda představenstva

Vystudoval Fakultu elektrotechniky – obor průmyslová automatizace – v Plzni. Mezi jeho zájmy patří jazyky, turistika a motosport.

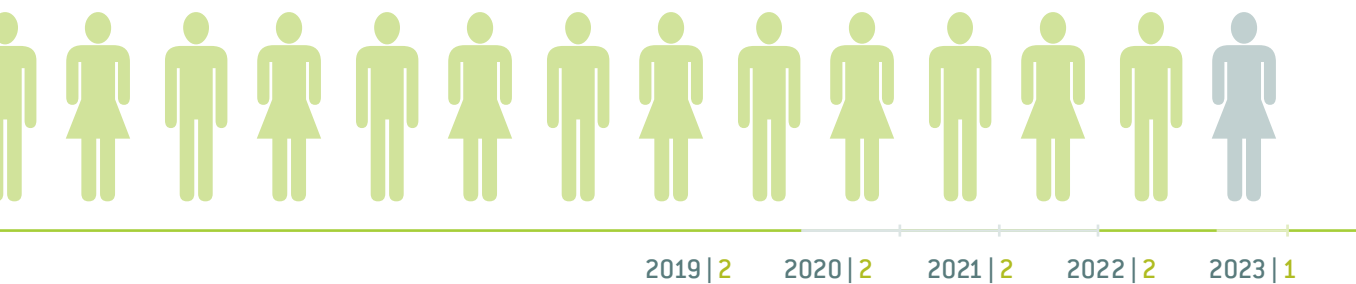
Lidské zdroje



PRŮMĚRNÁ MZDA A POČET PRACOVNÍKŮ

K 31. 12. 2023 jsme v hlavním pracovním poměru zaměstnávali 1 pracovníka.

V roce 2023 činila průměrná hrubá mzda 144.946 Kč, což představuje meziroční navýšení 32%.



Vývoj a inovace

Marek Červenka
ředitel vývoje

Velmi těsně spolupracujeme se společností IPEX a.s. a využíváme jejich velmi inovátorskou velkoobchodní platformu pro poskytování našich služeb.

IPEX a.s. používá nejmodernější technologie Docker, Node. JS, WebRTC, React a mohutně investuje do nových vylepšení platformy. Infrastrukturu rozprostřel do více datových center a tím zvýšil stabilitu našeho CLOUD řešení. Inovativnost produktů byla oceněna titulem IT produkt roku v letech 2010, 2015 a 2020.



Představujeme vám naše vybrané zákazníky z řad ISP a TELCO operátorů.
Ti se po zralé úvaze rozhodli právě pro naše služby, produkty a řešení.

Dragon Internet a.s.
IBG-NET s.r.o.
IT Profik s.r.o.
PAMICO CZECH s.r.o.
Pe3ny Net, s.r.o.
SPACE COM spol. s r. o.
VIVO CONNECTION s.r.o.
SMART Comp a.s. (NETBOX)
Livispace s.r.o.
Fortech s.r.o.
Nordic Telecom Regional s.r.o.

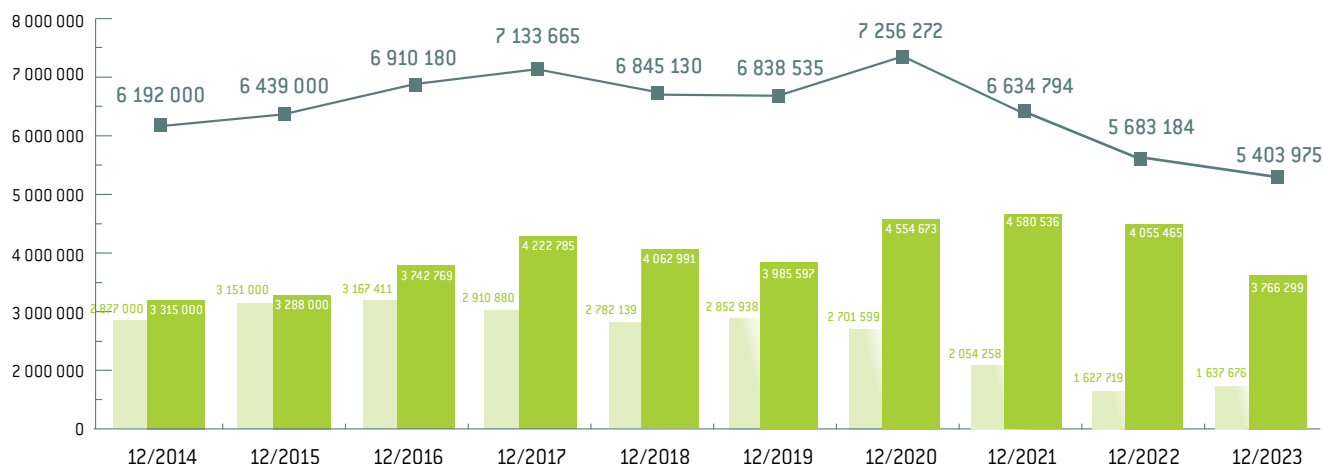
STRATEGICKÁ PARTNERSTVÍ
FAYN Telecommunications s.r.o.
WIA s.r.o.
FIXnet s.r.o.

SEZNAM VYBRANÝCH INFORMAČNÍCH A CRM SYSTÉMŮ PROPOJENÝCH S TELEKOMUNIKAČNÍM ŘEŠENÍM IPEX TELCO

MS CRM
MS Exchange
Abra
Lotus Notes
CyberSoft I6
Egroupware
BLUEJET
Altus Vario
Systegra
Inovio
Intuo
RaynetCrm
Close.io
Infusionsoft
Insightly
Salesforce
Streak
SugarCRM
Zoho CRM

Infrastruktura

MĚSÍČNÍ OBJEM MINUT: ■ PŘÍCHOZÍ ■ ODCHOZÍ ■ CELKEM



PEVNÁ TELEFONNÍ SÍŤ VOIPEX

Patříme mezi primární české telefonní operátory, provozujeme veřejnou telefonní síť a máme přiděleny vlastní bloky telefonních čísel pro všechny regiony ČR. Současně jsme členem sdružení CN-PAC provozující národní referenční databázi přenositelnosti čísel a disponujeme vlastním kódem OpID (OperatorID).

Naše hlasové služby provozujeme na 2 nezávislých centrálních telefonních ústřednách. Ty jsou připojeny do dalších veřejných telefonních sítí. K naší hlasové síti VOIPEX bylo k 31. 12. 2023 připojeno přes 1500 zákaznických telefonních ústřed (PBX).



Tomáš Vrbecký
obchodní manažer



Ekologie

Jsme si vědomi naší odpovědnosti nejen vůči našim zákazníkům, dodavatelům a zaměstnancům, ale rovněž také k prostředí, v němž žijeme a podnikáme.

Plníme proto nejen naši zákonnou povinnost odděleného sběru, zpětného odběru, zpracování, využití a odstranění elektrozařízení a elektroodpadu, ale rovněž také třídíme veškerý odpad generovaný naší činností na všech našich pobočkách (papír, PET lahve, plasty, nebezpečný odpad).



Řešení firemní komunikace, zákaznické péče a VOIPEX ISP

Řešení, služby &

VOIPEX TEAM pro firmy a organizace

Firmám přináší vyvážené spojení komunikační platformy, včetně hlasových služeb a zálohovaného internetového připojení. Plně využívá sjednocené komunikace (UC), které umožňují spolupráci a propojení dříve oddělených způsobů komunikace do jediného uživatelského prostředí. E-mail, textové a hlasové zprávy bezproblémově fungují s voláním, audio a videokonferencemi. Řešení je plně integrované s CRM systémy a vlastním call centrem. Díky nasazení v CLOUD prostředí je řešení flexibilní a podporuje podnikovou mobilitu přes všechny platformy.

VOIPEX WHS – operátorská platforma pro operátory, ISP a velkoobchodní zákazníky

Unikátní řešení pro poskytovatele služeb TSP/ISP. Těm umožňuje snadno a rychle do své nabídky zavádět služby hlasové komunikace i prostřednictvím mobilních zařízení a služby sjednocených komunikací.

produkty



Služby pro firemní zákazníky

Řešení VOIPEX TEAM je postaveno na těchto telekomunikačních službách:



VOLÁNÍ – hlasové služby

Hlasový systém komunikační platformy je nedílnou součástí našeho řešení sjednocených komunikací. Zákazník v rámci dodávky hlasových služeb získává rovněž přístup k funkcím virtuální ústředny. Hlasová služba je realizována na bázi technologie VoIP přes internetovou nebo datovou přípojku.

Pokud volání využívá internetovou přípojku IPEX TELCO, garantujeme kvalitativní parametry na celé komunikační trase k zákazníkovi. V rámci služby jsou přidělena nová telefonní čísla, nebo jsou přenesena čísla od stávajícího operátora. Disponujeme i zahraničními čísly.

Internet

je služba umožňující garantované vysokorychlostní připojení k Internetu, dostupná na 99,9 % území ČR. Její největší předností je garantovaná kvalita pro využití s IP telefonii a technologicky nezávislá redundantní přípojka v ceně služby zdarma.

Kontaktní call centrum

Komunikační platforma nabízí vše potřebné pro kontaktní (klientské) centrum příchozích hovorů i pro odchozí hovory call centra. Zákazníci očekávají vyšší úroveň služeb než dříve. Manažer klientského centra i prodejního call centra má vše pod kontrolou, k dispozici má dlouhodobé statistiky o vytížení agentů, může při-poslouchávat hovory a zlepšovat práci jednotlivých agentů. Kontaktní centrum snadno připojí a obslouží zákazníky na správném místě, v krátkém čase a k plné spokojenosti.

Telekomunikační infrastrukturu dodáváme zákazníkovi formou služby. Zákazník platí pouze za jednotlivé uživatele systému (dle počtu telefonů), vše ostatní je již poskytnuto zdarma v rámci služby, tedy virtuální telefonní ústředna, její správa a opravy, po definované době výměna celého řešení za nové.

Virtuální ústředna

Virtuální telefonní ústředna představuje spojovací prvek platformy VOIPEX TEAM. Zajišťuje propojení všech komunikačních nástrojů navzájem (vč. mobilních tel.).

Virtuální ústředna směřuje přichozí hovory k uživateli nejvhodnějším komunikačním nástrojem podle jeho aktuální dostupnosti, příp. nastavení jeho profilu. K zjištění dostupnosti využívá dat z kalendáře uživatele (MS Exchange, Lotus Notes, Google Calendar) v kombinaci s informacemi o aktuálním využití komunikačních nástrojů. Na ústředně lze nastavit automatickou spojovatelku (IVR) i uvítací hlásky.

Telekomunikační infrastrukturu dodáváme zákazníkovi formou služby. Zákazník platí pouze za jednotlivé uživatele systému (dle počtu telefonů), vše ostatní je již poskytnuto zdarma v rámci služby, tedy virtuální telefonní ústředna, její správa a opravy, po definované době výměna celého řešení za nové.

Integrace volání s podnikovým CRM nebo ERP

Platformu VOIPEX TEAM dokážeme propojit se systémem CRM nebo ERP našeho zákazníka. Informace o hlasových voláních provedených přes naši ústřednu budou automaticky zaznamenávány do CRM nebo ERP, volitelně mohou být hovory nahrávány. Jednotliví uživatelé platformy mohou volat na kontakty z CRM nebo ERP jedním klikem z různých zařízení.

Videokonference

Videokonference dosahuje výhody přímého setkání za zlomek cestovních a časových nákladů vydaných na schůzky. Videokonference umožňuje použít ke komunikaci všechna chytrá zařízení připojená k internetu – osobní počítač, tablet či mobil, a v rámci podnikové spolupráce samozřejmě konferenční místnost.



Služby pro ISP a velkoobchodní zákazníky

VOIPEX hlasová platforma

Je určena poskytovatelům připojení k internetu (ISP) a poskytovatelům telefonních služeb (TSP), kteří hledají komplexní řešení pro poskytování hlasových služeb (prostřednictvím protokolu IP), připojování, telefonních ústředen a služeb sjednocených komunikací svým koncovým zákazníkům, tj. domácnostem a podnikům všech velikostí.

VOIPEX MVNE platforma

Mobilní MVNE (Mobile Virtual Network Enabler) umožňuje poskytovatelům připojení k internetu (ISP) a poskytovatelům telefonních služeb (TSP) nabídnout mobilní služby jak pod vlastní značkou, tak pod značkou MOBIL21, kterou vlastní spol. IPEX a.s. Partner se tak stává virtuálním mobilním operátorem.

Překonejte rizika



vysokých investic

Současný svět ICT je přehlídkou komunikačních možností. Díky našim komunikačním řešením získáte všechny nástroje pro efektivní komunikaci bez zbytečně vysokých počátečních investic za výhodný měsíční paušál podle počtu uživatelů. Tím také dosáhnete výrazných celkových snížení nákladů na vlastnictví (TCO). Tomu se říká moderní komunikace.

Ekonomika & finance



Edita Prášková
finanční manažer

Rychlý přehled

kapitál IPEX

vlastní zdroje 66 %

ROE
7 %

Bankovní úvěry
0 tis Kč

Rychlý přehled	Za rok 2022
Bankovní úvěry :	0 tis. Kč
Objem poskytnutých služeb :	27.982 mil. Kč
Podíl vlastního kapitálu na zdrojích financování :	66 %
ROE (rentabilita vlastního kapitálu) :	7 %
Přidaná hodnota	4.173 mil. Kč
EBITDA	1.462 tis. Kč



Zpráva o stavu společnosti

V roce 2023 jsme opět narostli v poskytování telekomunikační infrastruktury formou služby, a dosáhli ročního výnosu 8.149 milionu Kč, jednalo se o navýšení o více než 1 milión Kč.

Zastavili jsme pokles tržeb a dosáhli 27.982 oproti loňským 27.980 miliónu Kč. Došlo sice k poklesu přidané hodnoty o 15%, ale i tak jsme navýšili EBITDA na 1.462 miliónu Kč, což představuje 5% tržeb. Došlo i k nárůstu hospodářského výsledku na 502 tisíc Kč.

V uplynulém roce naši partneři získali další zajímavé firemní zákazníky.

Stále držíme pozici lídra v segmentu velkoobchodních řešení pro ISP, kde naše řešení VOIPEX Operátorská platforma využívalo na konci roku 2023 skoro 300 partnerů, kteří poskytují hlasové služby na platformě IPEX TELCO přes 20 tisícům zákazníků.

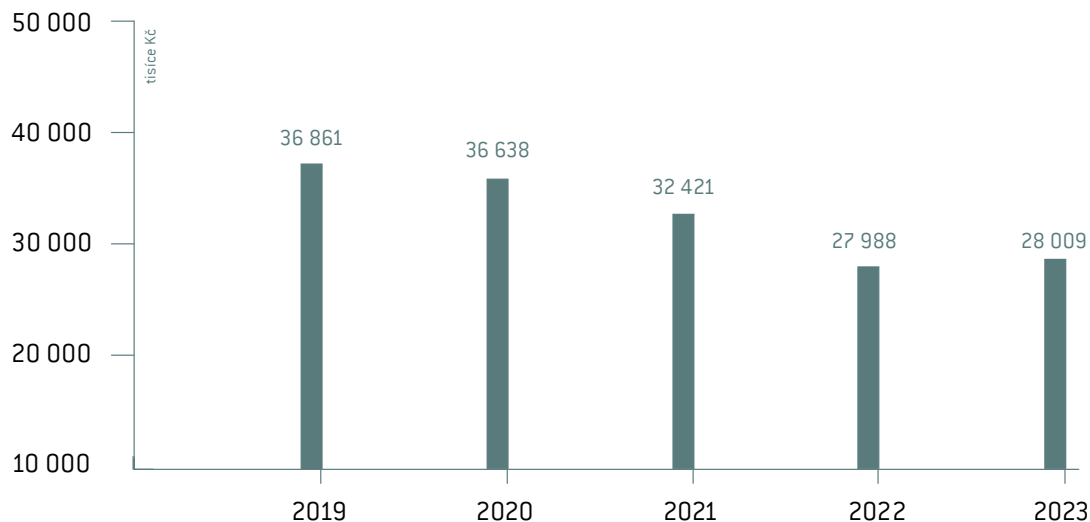
Objem hlasového provozu dosáhl 5.4 mil minut měsíčně, což představuje pouze meziroční pokles o 200 tis. minut. To představuje na stagující trhu hlasových služeb solidní výsledek. Společnost neměla k 31. 12. 2023 žádné zaměstnance na HPP a veškeré činnosti zajišťuje pomocí DPP nebo je outsourcuje.

Tržby, výnosy a náklady

Tržby, výnosy a náklady

	2019	2020	2021	2022	2023
Tržby z prodeje vlastních výrobků a služeb (služby a zboží v tis. Kč)	36 861	36 638	32 421	27 988	28 009
Tržby z prodeje vlastních výrobků a služeb (pouze služby v tis. Kč)	36 811	36 606	32 406	27 980	27 982
Výnosy celkem v tis. Kč	36 866	36 653	32 520	28 061	28 090
Náklady celkem v tis. Kč	37 087	36 631	32 588	28 061	27 588
Hospodářský výsledek v tis. Kč	-221	22	-68	0	502

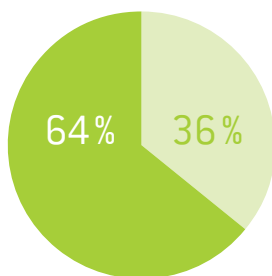
Tržby z prodeje vlastních výrobků a služeb



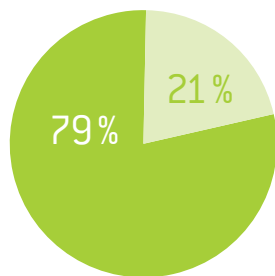
Ukazatel / Rok	2019	2020	2021	2022	2023
Tržby z prodeje vlastních výrobků a služeb	36 861	36 638	32 421	27 988	27 988

Struktura majetku, zdroje financování a EBITDA

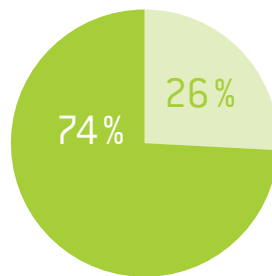
EBITDA	2019	2020	2021	2022	2023
EBITDA v tis. Kč	552	766	651	965	1 462
EBITDA v % tržeb	1 %	2 %	2 %	3 %	5 %



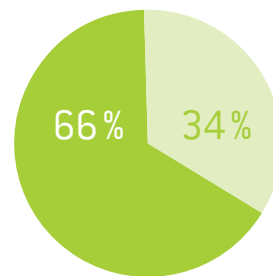
2022



2023



2022



2023

Majetek		
Ukazatel / Rok	2022	2023
Oběžná aktiva	64 %	79 %
Stálá (fixní) aktiva	36 %	21 %

Zdroje financování		
Ukazatel / Rok	2022	2023
Vlastní kapitál (vlastní zdroje financování)	74 %	66 %
Cizí zdroje financování	26 %	34 %

Finanční situace

Jedná se sice o novou společnost, ale díky převzetí části aktivit a zákazníků od IPEX a.s. (vznik odštěpením) společnost vykazuje dobrou finanční výkonnost.

Společnost má podíl vlastního kapitálu ve výši 66%, což je vysoko nad doporučenou hodnotou min. 30%. Vlastní kapitál a majetek vlastníků (akcionářů), tzv. ukazatel ROE dosáhl 7%.

Společnost hradí všechny své závazky ve splatnosti. Firma má nadále nízkou závislost na cizím (zápůjčným) kapitálu a svých věřitelích. K 31. 12. 2023 společnost nečerpala žádný úvěr.

Společnost neměla k 31. 12. 2023 žádné zaměstnance na HPP a veškeré činnosti zajišťuje pomocí DPP nebo je outsourcuje.

Společnost nevykazuje žádné významné pohledávky po splatnosti.



Rozvaha 2023 IPEX TELCO a.s.

Označení	AKTIVA	Běžné období			Minulé období
		Brutto	Korekce	Netto	Netto
	AKTIVA CELKEM	21 943	11 268	10 675	9 103
B.	Stálá aktiva (B.I.+B.II.+B.III.)	13 551	11 268	2 283	3 243
B. I.	Dlouhodobý nehmotný maj. (součet B.I.1. až B.I.5.)	10 151	9 647	504	1 285
4.	Ostatní dlouhodobý nehmotný majetek	10 151	9 647	504	1 285
B. II.	Dlouhodobý hmotný majetek (součet B.II.1. až B.II.5.)	3 400	1 621	1 779	1 958
2.	Hmotné movité věci a jejich soubory	731	731	0	1
3.	Oceňovací rozdíl k nabytému majetku	2 669	890	1 779	1 957
C.	Oběžná aktiva (C.I.+C.II.+C.III.+C.IV.)	8 382	0	8 382	5 850
C. I.	Zásoby (součet C.I.1. až C.I.5.)	9	0	9	26
3.	Výrobky a zboží	9	0	9	26
3.2	Zboží	9	0	9	26
C. II.	Pohledávky (součet C.II.1. + C.II.2. + C.II.3.)	5 354	0	5 354	2 650
2.	Krátkodobé pohledávky	5 354	0	5 354	2 650
2.1.	Pohledávky z obchodních vztahů	3 181	0	3 181	2 500
2.4.	Pohledávky - ostatní	2 173	0	2 173	150
4.3.	Stát - daňové pohledávky	365	0	365	150
4.6.	Jiné pohledávky	1 808	0	1 808	0
C. IV.	Peněžní prostředky (C.IV.1. + C.IV.2.)	3 019	0	3 019	3 174
1.	Peněžní prostředky v pokladně	3	0	3	0
2.	Peněžní prostředky na účtech	3 016	0	3 016	3 174
D.	Časové rozlišení aktiv (D.1. + D.2. + D.3.)	10	0	10	10
1.	Náklady příštích období	10	0	10	10

Označení	PASIVA	Běžné období	Minulé období
	PASIVA CELKEM	10 675	9 103
A.	Vlastní kapitál (A.I.+A.II.+A.III.+A.IV.+A.V.+A.VI.)	7 034	6 532
A. I.	Základní kapitál (A.I.1+A.I.2.+A.I.3.)	2 000	2 000
1.	Základní kapitál	2 000	2 000
A. II.	Ážio a kapitálové fondy (součet A.II.1. + A.II.2)	2 669	2 669
2.	Kapitálové fondy	2 669	2 669
2.3.	Oceň. rozdíly z přecenění při přem. obch. korpor.(+/-)	2 669	2 669
A. IV.	Výsledek hospodař. min. let (+/-) (A.IV.1. až A.IV.3.)	1 863	1 862
1.	Nerozdělený zisk nebo neuhrzená ztráta min. let (+/-)	1 863	1 862
A. V.	Výsledek hospodaření běžného účetního období (+ -)	502	1
B. + C.	Cizí zdroje (B. + C.)	3 641	2 276
B.	Rezervy (součet B.1. až B.4.)	0	7
4.	Ostatní rezervy	0	7
C.	Závazky (C.I. + C.II.)	3 641	2 269
C. II.	Krátkodobé závazky (součet C.II.1 až C.II.8.)	3 641	2 269
3.	Krátkodobé přijaté zálohy	227	227
4.	Závazky z obchodních vztahů	3 141	1 806
8.	Závazky ostatní	273	236
8.1.	Závazky ke společníkům	6	6
8.3.	Závazky k zaměstnancům	98	118
8.4.	Závazky ze sociálního a zdravotního pojištění	1	22
8.5.	Stát - daňové závazky a dotace	168	90
D.	Časové rozlišení (D.1. + D.2.)	0	295
2.	Výnosy příštích období	0	295

Výkaz zisku a ztrát 2023 IPEX TELCO a.s.


Označení	TEXT	Běžné období	Minulé období
I.	TRŽBY Z PRODEJE VÝROBKŮ A SLUŽEB	27 982	27 980
II.	TRŽBY ZA PRODEJ ZBOŽÍ	27	8
A.	VÝKONOVÁ SPOTŘEBA	23 846	23 085
A.1.	NÁKLADY VYNALOŽENÉ NA PRODANÉ ZBOŽÍ	17	6
2.	SPOTŘEBA MATERIÁLU A ENERGIE	17	49
3.	SLUŽBY	23 812	23 030
D.	OSOBNÍ NÁKLADY	1 872	3 164
D.1.	MZDOVÉ NÁKLADY	1 739	2 638
2.	NÁKLADY NA SOCIÁLNÍ ZABEZPEČENÍ, ZDRAVOTNÍ POJIŠTĚNÍ A OSTATNÍ NÁKLADY	133	526
2.1.	NÁKLADY NA SOCIÁLNÍ ZABEZPEČENÍ A ZDRAVOTNÍ POJIŠTĚNÍ	121	477
2.2.	OSTATNÍ NÁKLADY	12	49
E.	ÚPRAVY HODNOT V PROVOZNÍ OBLASTI	960	954
E.1.	ÚPRAVY HODNOT DLOUHODOBÉHO NEHMOTNÉHO A HMOTNÉHO MAJETKU	960	964
1.1.	ÚPRAVY HODNOT DLOUHODOBÉHO NEHMOTNÉHO A HMOTNÉHO MAJETKU - TRVALÉ	960	964
3.	ÚPRAVY HODNOT POHLEDÁVEK	0	-10
III.	OSTATNÍ PROVOZNÍ VÝNOSY	72	64
1.	TRŽBY Z PRODANÉHO DLOUHODOBÉHO MAJETKU	0	3
3.	JINÉ PROVOZNÍ VÝNOSY	72	61
F.	OSTATNÍ PROVOZNÍ NÁKLADY	543	579
3.	DANĚ A POPLATKY	530	537
4.	REZERVY V PROVOZNÍ OBLASTI A KOMPLEXNÍ NÁKLADY PŘÍŠTÍCH OBDOBÍ	-7	7
5.	JINÉ PROVOZNÍ NÁKLADY	20	35
*	PROVOZNÍ VÝSLEDEK HOSPODAŘENÍ (+/-)	860	270
VI.	VÝNOSOVÉ ÚROKY A PODOBNÉ VÝNOSY	9	3

Označení	T E X T	Běžné období	Minulé období
2.	OSTATNÍ VÝNOSOVÉ ÚROKY A PODOBNÉ VÝNOSY	9	3
VII.	OSTATNÍ FINANČNÍ VÝNOSY	0	6
K.	OSTATNÍ FINANČNÍ NÁKLADY	20	41
*	FINANČNÍ VÝSLEDEK HOSPODAŘENÍ (+/-)	-11	-32
**	VÝSLEDEK HOSPODAŘENÍ PŘED ZDANĚNÍM (+/-)	849	238
L.	DAŇ Z PŘÍJMU	347	237
L.1.	DAŇ Z PŘÍJMU - SPLATNÁ	347	237
**	VÝSLEDEK HOSPODAŘENÍ PO ZDANĚNÍ (+/-)	502	1
***	VÝSLEDEK HOSPODAŘENÍ ZA ÚČETNÍ OBDOBÍ (+/-)	502	1
	ČISTÝ OBRAT ZA ÚČETNÍ OBDOBÍ = I. + II. + III. + IV. + V. + VI. + VII.	28 090	28 061

Příloha účetní závěrky k 31. prosinci 2023

NÁZEV A SÍDLO ÚČETNÍ JEDNOTKY:

IPEX TELCO
akciová společnost
Pujmanové 1753/10a,
140 00 Praha
IČ: 08287627

Vyhotoveno dne:	Podpisový záznam statutárního orgánu účetní jednotky:
4. 3. 2024	

1. POPIS SPOLEČNOSTI

IPEX TELCO (dále jen „společnost“) je akciová společnost, která sídlí na adrese Pujmanové 1753/10a, Praha 140 00, Česká republika, identifikační číslo 08287627. Společnost byla zapsána do obchodního rejstříku vedeného u Městského soudu v Praze pod spisovou značkou 24511, oddíl B.

Hlavním předmětem její činnosti je poskytování telekomunikačních a ICT služeb.

Společnost vznikla odštěpením od IPEX a.s. a dne 1. 7. 2019 byla zapsána do obchodního rejstříku.

Ve sledovaném roce 2023 proběhla změna sídla společnosti, žádné jiné významné změny v zápisu do obchodního rejstříku nebyly provedeny.

2. ZÁKLADNÍ VÝCHODISKA PRO VYPRACOVÁNÍ ÚČETNÍ ZÁVĚRKY

Příložená účetní závěrka byla připravena v souladu se zákonem č. 563/1991 Sb., o účetnictví, ve znění pozdějších předpisů (dále jen „zákon o účetnictví“) a prováděcí vyhláškou č. 500/2002 Sb., kterou

Členové statutárních a dozorčích orgánů k 31. prosinci 2023:

Představenstvo	
Ing. Petr Chruňák	předseda
Dozorčí rada	
Ing. Tomáš Rabiencný	člen

Společnost má následující organizační strukturu:

Praha: sídlo společnosti a provozovna

Brno: provozovna a administrativa, sklad

se provádějí některá ustanovení zákona č. 563/1991 Sb., o účetnictví, ve znění pozdějších předpisů, pro účetní jednotky, které jsou podnikateli účtujícími v soustavě podvojného účetnictví, ve znění pozdějších předpisů.

Společnost je malou účetní jednotkou, která nemá povinnost ověření účetní závěrky auditorem.

Rozvahový den, k němuž je sestavena účetní závěrka, je 31. 12. 2023.

3. OBECNÉ ÚČETNÍ ZÁSADY, ÚČETNÍ METODY A JEJICH ZMĚNY A ODCHYLKY

Způsoby oceňování, které společnost používala při sestavení účetní závěrky za rok 2023, jsou následující:

a) Dlouhodobý nehmotný majetek

Dlouhodobý nehmotný majetek se oceňuje v pořizovacích cenách, které obsahují cenu pořízení a náklady s pořízením související.

Dlouhodobý nehmotný majetek nad 1 tis. Kč v roce 2023 je odpisován do nákladů na základě předpokládané doby životnosti příslušného majetku.

Odpisy

Odpisy jsou vypočteny na základě pořizovací ceny a předpokládané doby životnosti příslušného majetku. Odpisový plán je v průběhu používání dlouhodobého nehmotného majetku aktualizován na základě očekávané doby životnosti a . Předpokládaná životnost je stanovena takto:

Předpokládaná životnost je stanovena takto:

	Počet let (od–do)
Nehmotné výsledky výzkumu a vývoje	10–15
Software	1–10
Ostatní ocenitelná práva	–
Goodwill	–
Ostatní dlouhodobý nehmotný majetek	1–6

Náklady na technické zhodnocení dlouhodobého nehmotného majetku zvyšují jeho pořizovací cenu. Opravy a údržba se účtují na vrub provozních nákladů.

b) Dlouhodobý hmotný majetek

Dlouhodobý hmotný majetek se oceňuje v pořizovacích cenách, které zahrnují cenu pořízení, náklady na dopravu, clo a další náklady s pořízením související.

Dlouhodobý hmotný majetek nad 1 tis. Kč v roce 2023 se odpisuje do nákladů po dobu ekonomické životnosti.

Náklady na technické zhodnocení dlouhodobého hmotného majetku zvyšují jeho pořizovací cenu. Opravy a údržba se účtují na vrub provozních nákladů.

Odpisy

Odpisy jsou vypočteny na základě pořizovací ceny a předpokládané doby životnosti příslušného majetku. Odpisový plán je v průběhu používání dlouhodobého hmotného majetku aktualizován na základě očekávané doby životnosti. Předpokládaná životnost je stanovena takto:

Předpokládaná životnost je stanovena takto:

	Počet let (od–do)
Hmotné movité věci a jejich soubory (Dopravní prostředky, internetová síť, majetek provozoven, pronajatý majetek)	1–5
Oceňovací rozdíl k nabytému majetku	–
Jiný dlouhodobý hmotný majetek	–

c) Peněžní prostředky

Peněžní prostředky tvoří ceniny, peníze v hotovosti a na bankovních účtech.

d) Zásoby

Nakupované zásoby jsou oceněny pořizovacími cenami s použitím metody „first-in, first-out“ (FIFO - první cena pro ocenění přírůstku zásob se použije jako první cena pro ocenění úbytku zásob). Pořizovací cena zásob zahrnuje náklady na jejich pořízení včetně nákladů s pořízením souvisejících (náklady na dopravu, clo, provize atd.).

Opravná položka k pomalu obrátkovým a zastaralým zásobám či jinak dočasně znehodnoceným zásobám je tvořena na základě analýzy obrátkovosti zásob a na základě individuálního posouzení zásob.

e) Pohledávky

Pohledávky se oceňují při svém vzniku jmenovitou hodnotou. Ocenění pochybných pohledávek se snižuje pomocí opravných

položek na vrub nákladů na jejich realizační hodnotu, a to na základě individuálního posouzení jednotlivých dlužníků a věkové struktury pohledávek.

Dohadné účty aktivní se oceňují na základě odborných odhadů a propočtů.

Pohledávky i dohadné účty aktivní se rozdělují na krátkodobé (doba splatnosti do 12 měsíců včetně) a dlouhodobé (splatnost nad 12 měsíců), s tím, že krátkodobé jsou splatné do jednoho roku od rozvahového dne.

f) Vlastní kapitál

Základní kapitál společnosti se vykazuje ve výši zapsané v obchodním rejstříku. Případné zvýšení nebo snížení základního kapitálu na základě rozhodnutí valné hromady, které nebylo ke dni účetní závěrky zaregistrováno, se vykazuje jako změny základního kapitálu.

Společnost netvoří rezervní fond. Společnost může zřídit účelové fondy naplňované ze zisku při respektování právních předpisů pro jejich zřizování a hospodaření s nimi a pravidel stanovených valnou hromadou.

g) Cizí zdroje

Společnost vytváří zákonné rezervy ve smyslu zákona o rezervách a rezervy na ztráty a rizika v případech, kdy lze s vysokou

mírou pravděpodobnosti stanovit titul, výši a termín plnění při dodržení věcné a časové souvislosti.

Dlouhodobé i krátkodobé závazky se vykazují ve jmenovitých hodnotách.

Dlouhodobé i krátkodobé závazky k úvěrovým institucím se vykazují ve jmenovité hodnotě. Za krátkodobé závazky k úvěrovým institucím se považuje i část dlouhodobých závazků k úvěrovým institucím, která je splatná do jednoho roku od rozvahového dne.

Dohadné účty pasivní jsou oceňovány na základě odborných odhadů a propočtů. Rozdělují se na krátkodobé a dlouhodobé.

h) Devizové operace

Majetek a závazky pořízené v cizí měně se oceňují v českých korunách (v kurzu platném ke dni jejich vzniku) a k rozvahovému dni byly položky peněžité povahy oceněny kurzem platným k rozvahovému dni vyhlášeným Českou národní bankou.

Realizované i nerealizované kurzové zisky a ztráty se účtují do finančních výnosů nebo finančních nákladů běžného roku.

i) Použití odhadů

Sestavení účetní závěrky vyžaduje, aby vedení společnosti používalo odhady a předpoklady, jež mají vliv na vykazované hodnoty majetku a závazků k datu účetní závěrky a na vykazovanou výši výno-

sů a nákladů za sledované období. Vedení společnosti stanovilo tyto odhady a předpoklady na základě všech jemu dostupných relevantních informací. Nicméně, jak vyplývá z podstaty odhadu, skutečné hodnoty v budoucnu se mohou od těchto odhadů odlišovat.

j) Účtování výnosů a nákladů

Výnosy a náklady se účtují časově rozlišené, tj. do období, s nímž věcně i časově souvisejí s výjimkou nevýznamných a pravidelně se opakujících částek typu předplatného tisku, internetových domén a licencí k SW.

k) Daň z příjmů

Náklad na daň z příjmů se počítá za pomoci platné daňové sazby z účetního zisku zvýšeného nebo sníženého o trvale nebo dočasně daňově neuznatelné náklady a nezdaňované výnosy (např. tvorba a zúčtování ostatních rezerv a opravných položek, náklady na reprezentaci, rozdíl mezi účetními a daňovými odpisy atd.). Dále se zohledňují položky snižující základ daně (dary), odčitatelné položky (daňová ztráta, náklady na realizaci projektů výzkumu a vývoje) a slevy na dani z příjmů.

l) Změny účetních metod

Ve sledovaném období nedošlo ke změně účetních metod.

4. POHLEDÁVKY

Pohledávky z obchodních vztahů jsou ve výši 3 181 tis. Kč, z toho po splatnosti 433 tis. Kč a ve lhůtě splatnosti 2 748 tis. Kč.

5. ZÁVAZKY

Závazky z obchodních vztahů jsou ve výši 3 141 tis. Kč, z toho po splatnosti 85 tis. Kč a ve lhůtě splatnosti 3 056 tis. Kč.

6. INFORMACE O TRANSAKČÍCH SE SPŘÍZNĚNÝMI STRANAMI

Ve sledovaném období nebyly členům statutárních orgánů poskytnuty žádné zápůjčky.

Společnost podílela na těchto transakcích se spřízněnými stranami:

VÝNOSY	3 217 tis. Kč
NÁKLADY	11 676 tis. Kč

7. VÝZNAMNÉ POLOŽKY Z VÝKAZU ZISKU A ZTRÁTY

Nakoupené služby představují náklady na platformu VOIPEX, Mobil 21, poddodávky, nájmy, marketing atp.

Ostatní provozní výnosy tvoří výnosy z odepsaných pohledávek, odpisy závazků, pojistná plnění, inventarizační rozdíly atp.

Ostatní provozní náklady tvoří zůstatková cena prodaného dlouhodobého majetku, pokuty, odpis pohledávek, pojištění atp.

Ostatní provozní náklady tvoří správní poplatky, pojištění atp.

Ostatní finanční náklady tvoří kurzové ztráty a bankovní poplatky.

8. OSOBNÍ NÁKLADY

Rozpis osobních nákladů (v tis. Kč):

	2023	2022
	Celkový počet zaměstnanců	Celkový počet zaměstnanců
Průměrný počet zaměstnanců	1	2
Mzdy	1 739	2 638
Sociální zabezpečení a zdravotní pojištění	121	477
Ostatní	12	49
Osobní náklady celkem	1 872	3 164

Průměrný přepočtený počet zaměstnanců v roce 2023 činil 1 osoba.

Z toho odměny členům řídicích, kontrolních či správních orgánů z důvodu jejich funkce (v tis. Kč):

	2023	2022
Odměna členům řídicích orgánů (hr. mzda)	60	60
Odměna členům kontrolních orgánů (hr. mzda)	30	30
Celkem	90	90

Sestaveno dne:

4. 3. 2024

Jméno a podpis
statutárního orgánu společnosti:


.....
Ing. Petr Chruňák,
předseda představenstva





Zápis z jednání dozorčí rady společnosti

**IPEX TELCO a.s., IČO 08287627, sídlem Praha 4, Pujmanové 1753/10a,
Nusle, 140 00**

Zpráva dozorčí rady k činnosti společnosti IPEX TELCO a.s.
za rok 2023

Dozorčí rada společnosti IPEX TELCO a.s. v roce 2023 zajišťovala a vykonávala veškeré úkoly, které vyplývají ze zákona a stanov akciové společnosti. Během uplynulého roku 2023 dozorčí rada průběžně sledovala průběh a vývoj podnikatelských aktivit společnosti. Představenstvo akciové společnosti poskytovalo dozorčí radě pravidelně veškeré informace nezbytné pro výkon kontrolní činnosti.

Dozorčí rada přezkoumala roční účetní závěrku za rok 2023. Při posuzování věcné a formální správnosti roční účetní závěrky se dozorčí rada opírala o vlastní průběžně prováděné hodnocení. Na základě zjištěných skutečností dospěla dozorčí rada k závěru, že účetní záznamy a evidence byly vedeny legitimním způsobem, a to v souladu s obecně závaznými předpisy upravujícími vedení účetnictví akciových společností a rovněž v souladu se stanovami společnosti.

Závěrem dozorčí rada konstatovala, že roční účetní závěrka poskytuje úplné informace jak o majetkové a finanční situaci společnosti, tak o výši dosaženého běžného hospodářského výsledku.

Dozorčí rada doporučuje jedinému akcionáři schválit roční účetní závěrku včetně návrhu na vypořádání hospodářského výsledku za rok 2023.

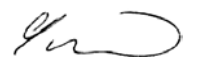
V Praze dne 4. 4. 2024



Ing. Tomáš Rabiencný
člen dozorčí rady

Seznam přítomných na zasedání dozorčí rady společnosti
IPEX TELCO a.s., IČO 08287627, sídlem Praha, Roháčova 77,
130 00 konaného dne 4. 4. 2023

Mgr. Jindra Svítková
Marsiho 711/6, Praha 10, PSČ 108 00



.....

Ing. Tomáš Rabiencný
Nezvalova 802, 252 50 Vestec



Zpráva o vztazích

Zpráva o vztazích za období od 1. 1. 2023 do 31. 12. 2023

IPEX TELCO A.S.,

se sídlem v Praze 4, Pujmanové 1753/10a, Nusle, PSČ 140 00, IČ 08287627, zapsané v OR, vedeném Městským soudem v Praze, oddíl B, vložka 24511,
(dále jen „korporace“)

V souladu s ustanovením § 82 zákona č. 90/2012 Sb., o obchodních korporacích zpracoval statutární orgán Korporace tuto zprávu o vztazích mezi ovládající osobou a Korporací a mezi Korporací a osobami ovládanými stejnou ovládající osobou za uplynulé účetní období.

I. SUBJEKTY

1. OVLÁDANÁ OSOBA

Korporace:
IPEX TELCO a.s., IČ 08287627
se sídlem: v Praze 4, Pujmanové 1753/10a, Nusle,

2. OVLÁDÁJÍCÍ OSOBA OD 22. 11. 2024 (PŮVODNÍ OVLÁDÁJÍCÍ OSOBA)

Ovládající osoba: Ing. Petr Chruňák, narozen 20. ledna 1967
Pod zámekem 574/21, 373 71 Rudolfovo

Ing. Pavel Pištěk, dat. nar. 8. dubna 1957
Roháčova 1095/44, 130 00 Praha 3

Jednalo se o osoby jednající ve shodě, kteří dohromady vlastnili více než 50 % všech hlasů v Korporaci a byly členy statutárního orgánu.

3. OVLÁDÁJÍCÍ OSOBA OD 22. 11. 2024 (NOVÁ OVLÁDÁJÍCÍ OSOBA)

IPEX Finance s.r.o., IČ 19778279
se sídlem Veverkova 809/17, Holešovice,
170 00 Praha 7, vedená u Městského soudu v Praze
pod čj. C 391395

původní ovládající osoba a nová ovládající osoba dále jen ovládající osoba

4. OSOBY OVLÁDANÉ STEJNOU OVLÁDÁJÍCÍ OSOBOU

Korporace: IPEX a.s., IČ 45021295
se sídlem: v Praze 4, Pujmanové 1753/10a, Nusle, PSČ 140 00
(dále jen Korporace II)

II. STRUKTURA VZTAHŮ

Ovládající osoby jsou způsobilé uplatňovat rozhodující vliv v Korporaci, a to z následujících důvodů:

- vlastní 100 % všech hlasů v Korporaci

Korporace ovládá následující dceřiné obchodní korporace:

- Korporace nemá dceřiné korporace.

Ovládající osoba je způsobilá uplatňovat rozhodující vliv v Korporaci II, a to z následujících důvodů:

- vlastní 100 % všech hlasů v Korporaci II

Korporace II ovládá následující dceřiné obchodní korporace:

- Korporace II nemá dceřiné korporace.

III. PŘEHLED JEDNÁNÍ

V uplynulém účetním období byla z majetku Korporace na popud a v zájmu ovládající osoby učiněna následující jednání, které se týkalo majetku, který přesahuje 10 % vlastního kapitálu ovládané osoby zjištěného podle poslední účetní závěrky:

- žádné takové jednání nebylo učiněno

V uplynulém účetním období byla z majetku Korporace na popud ovládající osoby učiněna v zájmu jiné ovládané osoby následující jednání, které se týkalo majetku, který přesahuje 10 % vlastního kapitálu ovládané osoby zjištěného podle poslední účetní závěrky:

- žádné takové jednání nebylo učiněno

IV. PŘEHLED SMLUV

Mezi ovládající osobou a Korporací byly v uplynulém účetní období uzavřeny následující smlouvy:

- žádná taková smlouva nebyla uzavřena

Mezi Korporací a Korporací II nebyly v uplynulém účetní období uzavřeny žádné nové smlouvy, nadále jsou účinné následující smlouvy:

- Smlouva o poskytování služeb (zejména služby trunk, billing, pronájem VO platforem, tel. ústředn, apod.),
- Servisní smlouva (na poskytování podpory),
- Smlouva o spolupráci (marketing, controlling, HR, podnájem)
- Smlouva o poskytování služeb (pevné volání)

V. VYROVNÁNÍ ŠKODY

Ovládající osoba neuplatňovala na Korporaci vliv, v jehož důsledku by došlo k uzavření smluv, kterými by došlo u Korporace k újmě.

Ovládající osoba neuplatňovala na Korporaci vliv, v jehož důsledku by došlo k uzavření smluv ve prospěch Korporace II.

VI. ZHODNOCENÍ DOPADŮ VZTAHŮ

Ze vztahů s ovládající osobou vyplývají pro Korporaci následující výhody a nevýhody:

- pro Korporaci jsou tyto vztahy naprosto neutrální

Vztahy s ovládající osobou a ovládanou osobou přinášejí do budoucna následující rizika:

- žádné

Ze vztahů s Korporací II vyplývají pro Korporaci následující výhody a nevýhody:

- pro Korporaci jsou tyto vztahy naprosto neutrální

VII. PŘEZKUM ZPRÁVY

Přezkum zprávy se nevyžaduje neboť ovládaná osoba má jediného akcionáře.

V Praze dne 29.3. 2024



Ing. Petr Chruňák
předseda
představenstva
IPEX TELCO a.s.

Podnikatelsk a očekávaný



é prostřední vývoj

Výhledy české ek pro rok 2024

Očekává se růst HDP o 1,1 %, průměrná inflace dosáhne 2,7 %

Tuzemská ekonomika zažila v roce 2023 negativní dopady energetické krize i vysoké inflace, což vedlo k poklesu HDP. Nová prognóza ekonomického týmu poradenské a technologické společnosti Deloitte předpokládá pro letošní rok růst HDP o 1,1 %. Tahounem má být zahraniční obchod a snížení inflace by pak mělo podpořit obnovení růstu spotřeby domácností. Experti Deloitte rovněž očekávají mírný růst nezaměstnanosti a také reálných mezd, konkrétně o 1,9 %.

Pro rok 2024 prognóza očekává pokračující pokles inflace i svižné snižování úrokových sazeb, které se na konci letošního roku mohou pohybovat kolem 3,50 %. "Rizika spočívají zejména v geopolitickém vývoji na Ukrajině a Blízkém východě. Z domácích faktorů bude zásadní vývoj inflačních očekávání, respektive setrvačnosti inflace. Očekáváme, že průměrná inflace ve spotřebitelských cenách bude v roce 2024 činit 2,7 %," uvádí ekonomové Deloitte v analýze **Výhledy české ekonomiky pro rok 2024**.

KLÍČOVÉ ZÁVĚRY V ČÍSLECH:

- V první polovině loňského roku byla ekonomika podporována postpandemickou obnovou, v té druhé se již výrazně projevil vliv

vysoké inflace na reálnou hodnotu příjmů a úspor domácností a následně i jejich spotřebu. Za rok 2022 tak prognóza celkově odhaduje meziroční růst HDP o 2,5 %.

- Loňská ekonomická situace v Česku ukazuje na nebývalé šoky, kterými v posledních letech prochází. Pandemií počínaje a energetickou krizí konče. Česko je bohužel jedinou zemí EU, která se stále nedokázala vypořádat s negativními dopady těchto krizí a kde výkon ekonomiky stále nedosáhl úrovně z konce roku 2019.
- Za loňský rok očekává prognóza pokles HDP o 0,6 %, což bylo

ovlivněno zejména poklesem hrubé tvorby fixního kapitálu a nízkou poptávkou ze zahraničí. Negativně se projeví zejména problémy v německé ekonomice, která je úzce propojena s českou.

- Letos ekonomové naopak predikují obnovení růstu HDP, konkrétně o 1,1 %. Klíčovou roli by měl sehrát zahraniční obchod. Snížení inflace by pak mělo podpořit obnovení růstu spotřeby domácností. Očekává se ale i pokles hrubé tvorby fixního kapitálu a spotřeby vlády.
- V roce 2023 inflace postupně klesala, ale celoroční průměr by měl přesto dosáhnout 10,8 %. Pro letošní rok se očekává pokračující pokles inflace směrem k inflačním cíli. Rizika spočívají zejména v geopolitickém vývoji na Ukrajině a Blízkém východě. Z domácích faktorů bude zásadní vývoj inflačních očekávání, resp. setrvačnosti inflace. Očekává se, že průměrná inflace ve spotřebitelských cenách bude v roce 2024 činit 2,7 %.
- Po většinu roku 2023 držela centrální banka sazby beze změny a až v samém závěru roku došlo ke snížení o 25 bazických bodů. Vzhledem k tomu, že ČNB odložila začátek cyklu snižování úrokových sazeb zhruba o jedno čtvrtletí, mohlo by být tempo snižování poměrně svižné. Hlavní úroková sazba by mohla na konci roku 2024 činit 3,50 %.
- Trend klesající míry nezaměstnanosti se zastavil, ačkoli trh práce zůstává strukturálně přetížen přebytkem pracovních míst. Prognóza na letošní rok očekává rovněž mírný růst nezaměstnanosti a další nárůst mezd o 5,5 % s očekávaným opětovným

růstem reálných mezd o 1,9 %.

- Vláda prosadila úsporný balíček, který během příštích dvou let sníží rozpočtové schodky celkem o 150 mld. Kč. Vláda tímto balíčkem zatím nevrátila veřejné finance na udržitelnou trajektorii, ale jen zbrzdila nárůst poměru dluhu k HDP v budoucnu. Další úsporná opatření tak budou muset ještě přijít, pravděpodobně se ale objeví až po sněmovních volbách v roce 2025. Pro rok 2024 byl přijat návrh státního rozpočtu se schodkem 252 mld. Kč.

EKONOMICKÁ SITUACE VE SVĚTĚ

Zatímco v letech 2020 a 2021 byla hlavním ekonomickým tématem pandemie covidu-19 a její dopady na ekonomiku, v roce 2022 byla pandemie upozaděna konfliktem na Ukrajině a s ním související energetickou krizí. Globální ekonomika vloni podle odhadu Mezinárodního měnového fondu vzrostla o 3,2 % a zpomalila tak svůj růst z 6,0 % z roku 2021. Další zpomalení se očekává i letos, kdy by měla ekonomika růst o 2,7 %. Hlavní brzdou růstu je energetická krize, která nejvíce dopadá na Evropu. Z velkých ekonomik by nejrychleji měla růst Indie (6,1 %) a Čína (4,4 %). Evropa je aktuálně v recesi a měla by v ní zůstat i v první polovině tohoto roku..

DELOITTE
DAVID MAREK
Ředitel

David Marek pracuje ve společnosti Deloitte na pozici hlavního ekonoma a ředitele v oddělení Clients & Markets. Věnuje se klientským službám v oblastech využívajících ekonomické analýzy.

Úkoly pro další období

Naším dlouhodobým cílem zůstává obhájit pozici největšího poskytovatele velkoobchodní platformy pro provoz pevných i mobilních hlasových služeb, významně posílit v dodávkách pokročilých ICT řešení pro firemní klientelu našich partnerů.

OBCHOD A FINANCE

- 1) pokračovat v růstu tržeb
- 2) udržet kontrolu nad CF

DALŠÍ OBLASTI

- 1) zvýšit prodej řešení pro firemní zákazníky partnerů
- 2) veškeré produkty a činnosti vykonávat podle hesla „jednoduše a srozumitelně“

Odpovědná osoba a kontakty

OSOBA ODPOVĚDNÁ ZA OBSAH FINANČNÍ A POPISNÉ ČÁSTI

Jméno: Ing. Petr Chruňák

Funkce: předseda představenstva IPEX TELCO a.s.

PROHLÁŠENÍ

Prohlašuji, že údaje uvedené ve výroční zprávě odpovídají skutečnosti a žádné podstatné okolnosti, které by mohly ovlivnit přesné a správné posouzení nebyly vynechány.

V Praze, dne 5. 4. 2024



.....


Ing. Petr Chruňák
předseda představenstva IPEX TELCO a.s.

KONTAKTY

Nenašli jste v této zprávě požadované informace?
Kontaktujte nás pro více informací.

E-mail: info@ipex.cz

Závěr
IPEX TELCO
to dokázal!



Účelová publikace

Není určena k prodeji na knižním trhu.

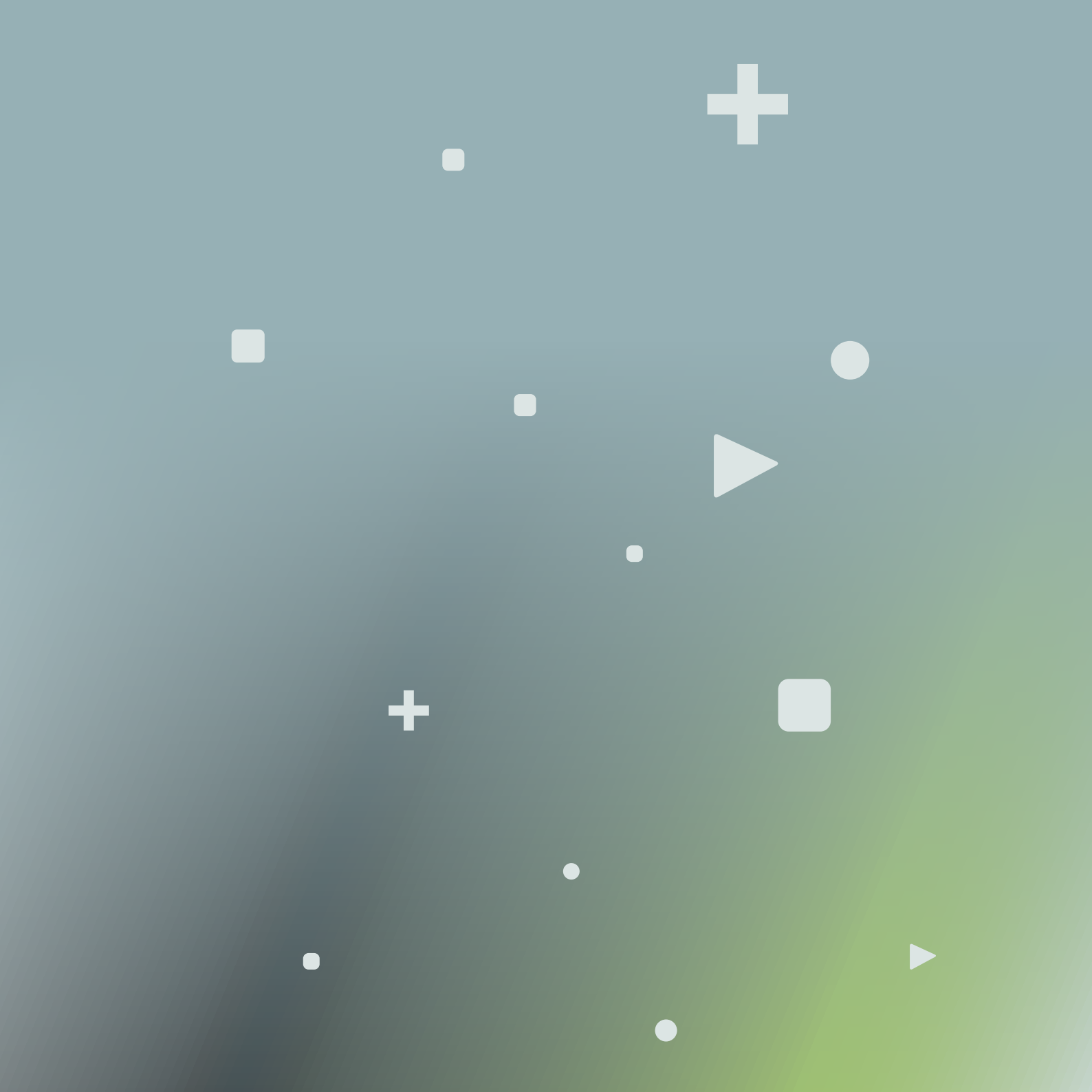
VÝROČNÍ ZPRÁVA IPEX TELCO A.S. ZA ROK 2023

Vyšla v dubnu 2024 , v elektronické podobě.

Vydala společnost IPEX TELCO a.s.

Redakční činnost: Ing. Petr Chruňák

Koncepce, grafická úprava a dtp: Zdenka Hozáková





844 844 000